

Monteringsanvisning

Isolerat anslutningsdon för 3-ledare PEX-kabel upp till 36kV
630 A 24kV 95mm² / 36kV 50-95mm² inklusive partskärmningssats TYP:
CTSP 630A 2436 5095
Artikelnummer: 0702116

Allmän kontroll

- ☐ Kontrollera area-området på satsen samt arean på kabeln.
- ☐ Kontrollera innehållet i satsen utifrån packlistan.
- ☐ Följ monteringsanvisningen
- ☐ Alla mått är i mm

Installationen bör endast utföras av utbildad personal.
Tillverkaren har inget ansvar vid fel orsakade av felaktig installation.



Isolerat anslutningsdon typ CTSP 630A 24-36kV inklusive partskärmningssats

Viktigt!

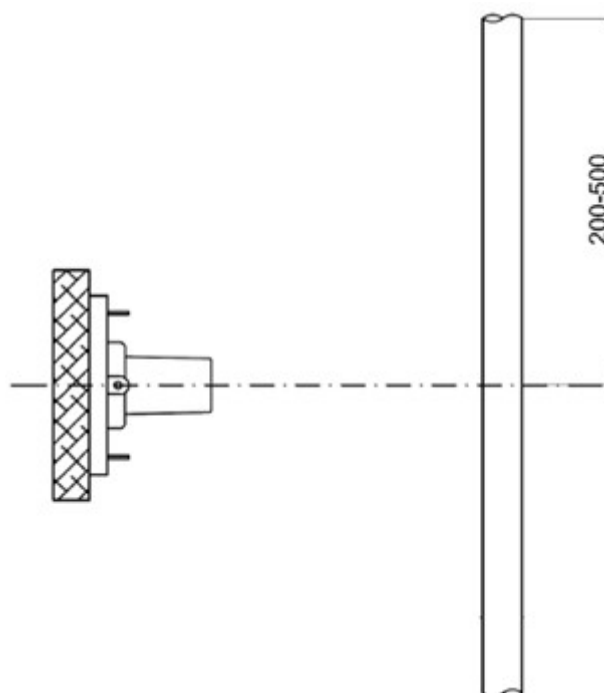
Kontrollera minsta diametern över isoleringen efter att yttre ledande skikt avlägsnats. Skall vara min. 22mm

OBS: Ska grentätningen grävas ned ska skärmtrådarna fördelas upp under krympslangen per 3-faser

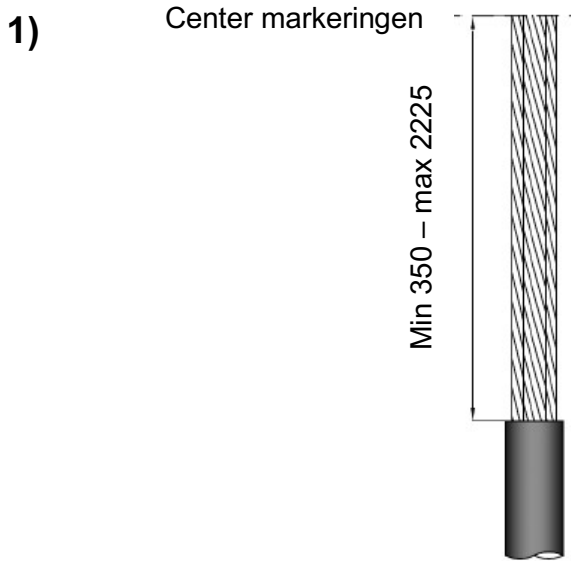
Spänning	Area mm ²
24 kV	95
36 kV	50-95

1) Injustering av kabel

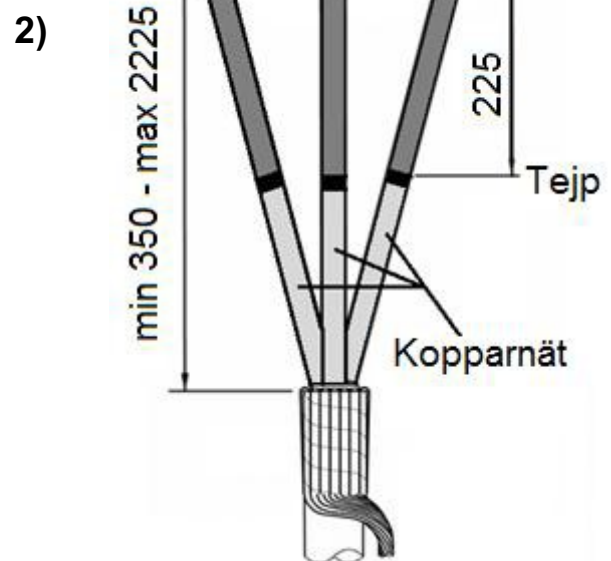
- ☐ Rengör nödvändig längd av kabeländan, ta hänsyn till längden på partskärmningssatsen
- ☐ Justera kabellängden och markera vid centrum på anslutningen, spara ytterligare 200–500 mm.



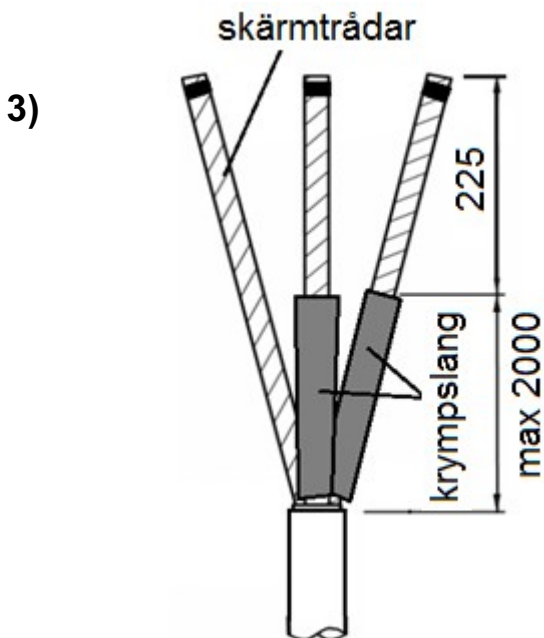
Kabelpreparering



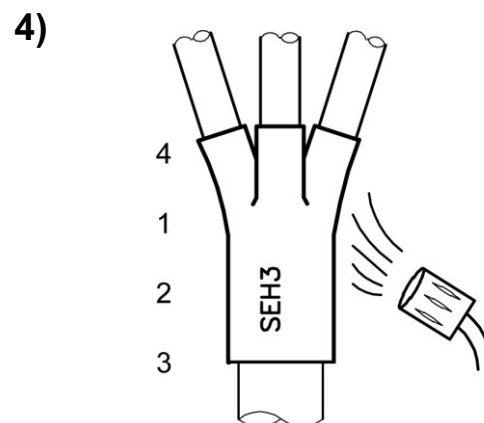
- ▣ Avlägsna yttermanteln till erforderlig längd max 2225 från center markeringen, se till att det finns tillräckligt med kabel för att ansluta ytterfaserna
- ▣ Vik tillbaka skärmtrådarna
- ▣ Markera varje fas vid centrum och kapa



- ▣ Linda en tejpmarkering 225 mm från änden
- ▣ Linda ett lager kopparnät med halvt överlapp från grenen upp till tejpmarkeringen. Fixera änden med tejp



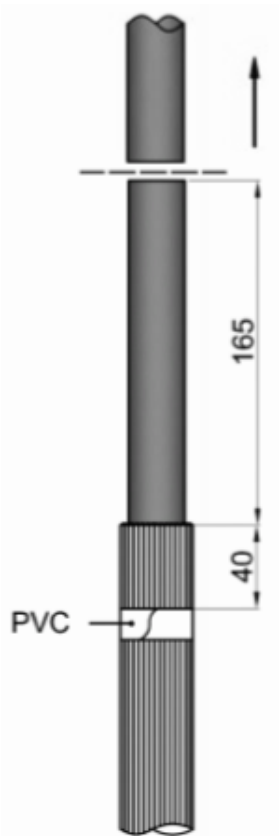
- ▣ Fördela skärmtrådarna så att 1/3 lindas i spiralform runt respektive ledare
- ▣ Fäst skärmtrådarna vid ändarna med tejp
- ▣ Klipp till längder av krympslangen som är 10 mm kortare än tejpmarkeringen
- ▣ Placera slangarna i kant med tejpmarkeringen och kopparbandet
- ▣ Krymp med början från överkant och sedan ned mot grenen
- ▣ Låt slangarna svalna innan nästa moment



- ▣ Rugga kabelmanteln 50 mm
- ▣ Montera och krymp grenbyxan. Viktigt att trycka ner grenbyxan så långt som möjligt och att värma enligt bild

På varje fas

5)

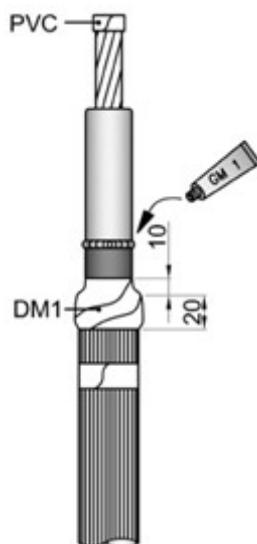


- Skala av kabelmanteln ner till markeringen (210 mm-markeringen)
- Vik tillbaka skärmtrådarna och fäst dem på kabelmanteln med PVC-tejp
- Kapa kabeländan vid måttet 165 mm.

6)

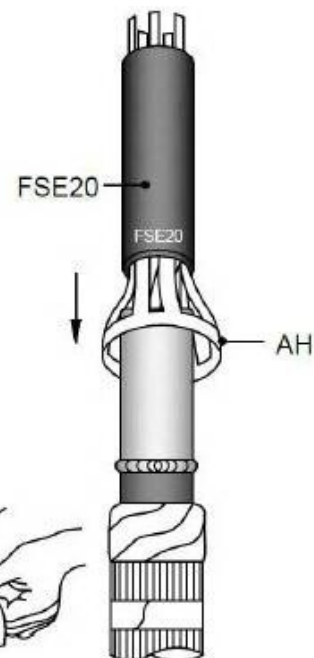


- Ta försiktigt bort yttre ledande skiktet fram till 30 mm från mantelkanten
- Avisolera 35 mm
- Rengör noggrant isolering och yttre ledande skikt



7)

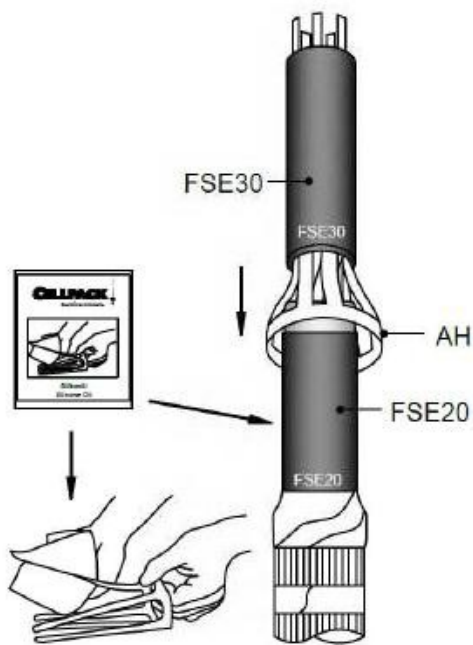
- ▣ Skydda ledarändan med PVC-tejp
- ▣ Linda en 1 längd av mastik DM1 10 mm från yttre ledande skiktets kant och 20 mm över skärmtrådarna. Sträck mastiken 50% vid på lindningen.
- ▣ Lägg på en ring med silikonfett GM1 på isoleringen vid yttre ledande skiktets kant.



8)

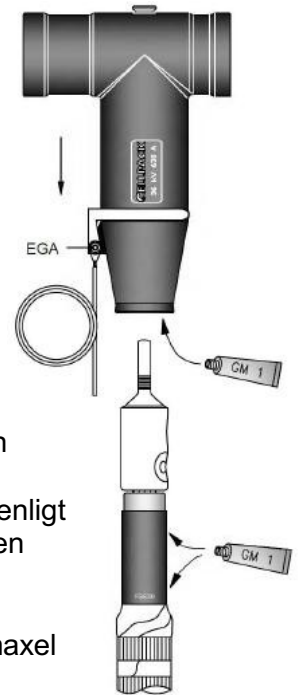
- ▣ Fukta tungorna på montageverkyget AH med silikonduken
- ▣ För in montageverkyget AH i fältstyrningshylsan FSE20 och trä på den på kabeln med märkningen nedåt fram till mastiktätningen
- ▣ Avlägsna montageverkyget AH genom att dra ut tungorna en efter en
- ▣ Justera vid behov fältstyrningshylsans FSE20 position genom att vrida den något (se fig. 9)

9)



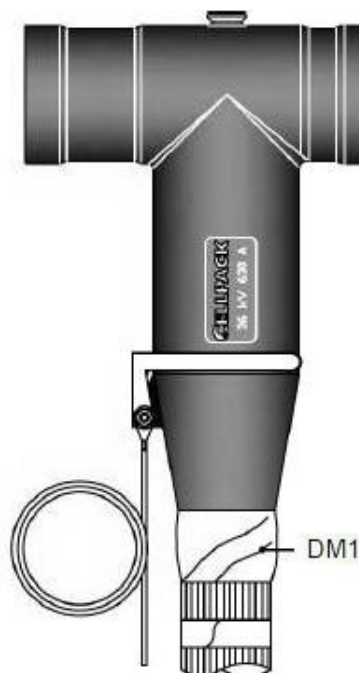
- ▣ Fukta tungorna på montageverktyget AH och fältstyrningshylsan FSE20 med en ny silikonfett
- ▣ För in montageverktyget AH i fältstyrningshylsan FSE30 och dra på den på kabeln med märkningen nedåt fram till mastiktätningen
- ▣ Avlägsna montageverktyget AH genom att dra ut tungorna en efter en
- ▣ Justera vid behov fältstyrningshylsans FSE30 position genom att vrida den något

10)



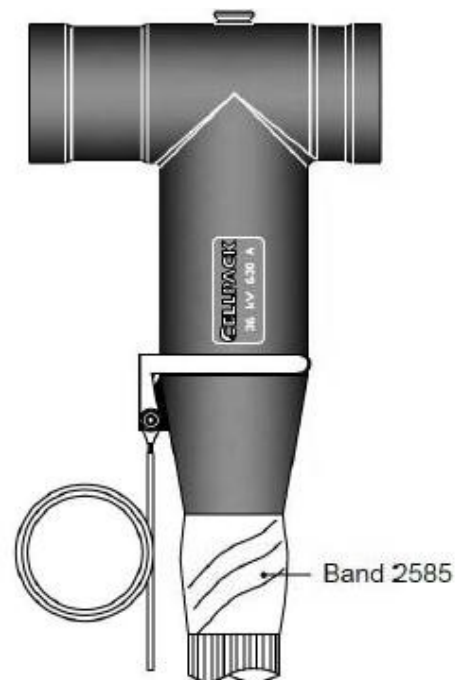
- ▣ Avlägsna PVC-tejpen från ledarändan
- ▣ Montera skruvkabelskon enligt den separata instruktionen
- ▣ Se till att kabelskons hål hamnar i linje med genomföringens centrumaxel
- ▣ Rengör ytan på fältstyrningshylsan FSE
- ▣ Montera jordningssettet EGA på kontaktkroppen
- ▣ Fukta anslutningsdonets insida och fältstyrningshylsan med silikonfett GM1. Kabelskon skal inte infettas
- ▣ För på anslutningsdonet på kabeländan och justera det tills hålet i donet är centrerat i kontaktkroppen.

11)



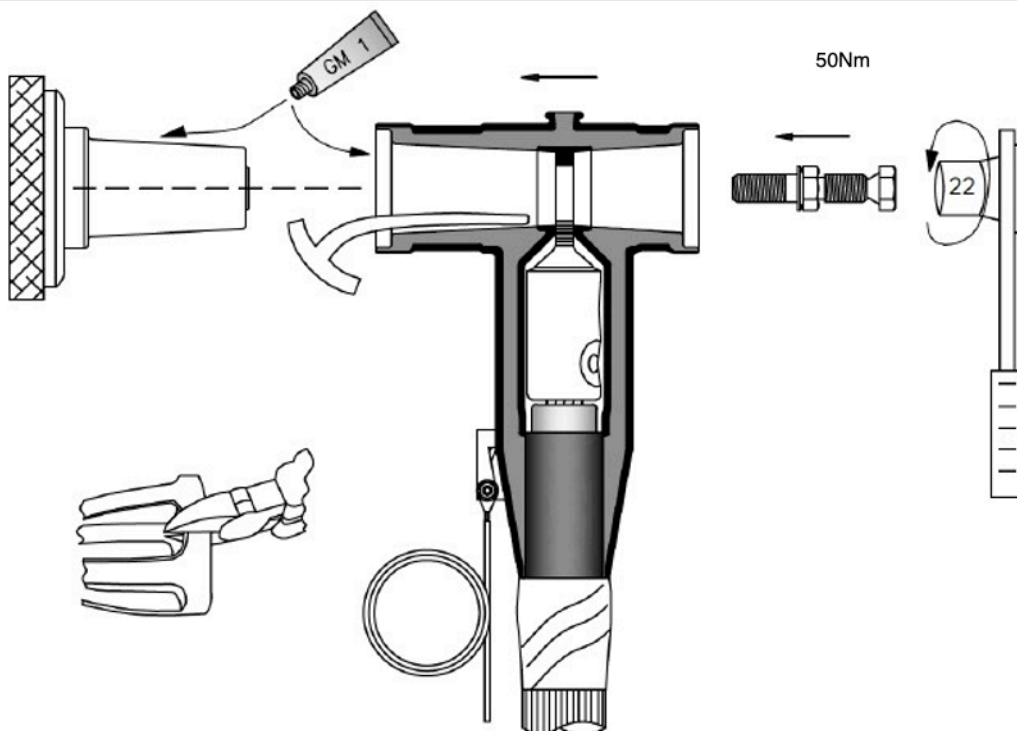
- ▣ Linda 1 längd av mastik DM1 mellan änden på anslutningsdonet och tätningen

12)



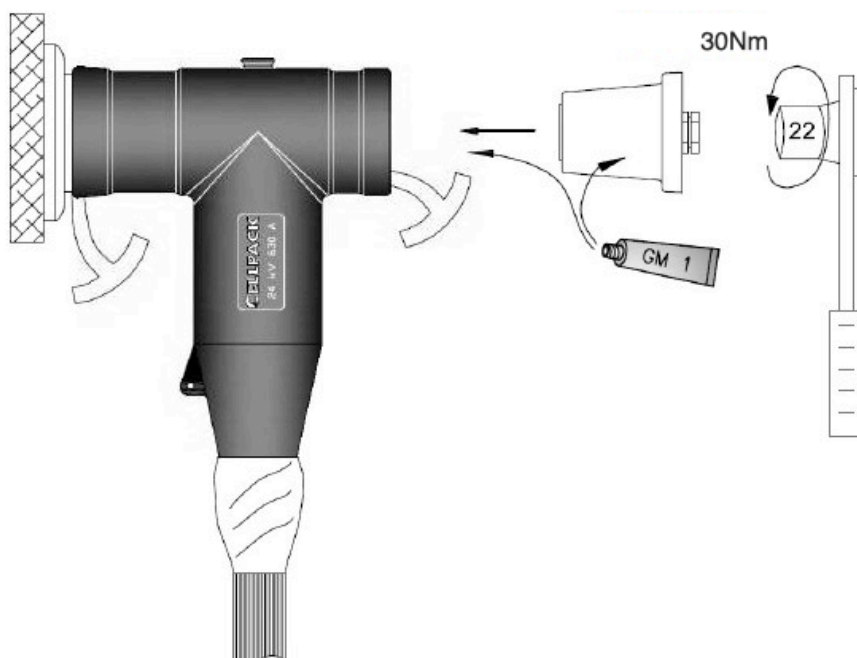
- ▣ Täck DM1 med tejp 2585, sträck 20%, cirka 20 mm upp på anslutningsdonet

13)



- ▣ Fukta ytan på anslutningen och insidan av anslutningsdonet med silikonfett GM1.
- ▣ Klipp loss en tunga från montageverktyget (sticks in tillfälligt för luftutsläpp).
- ▣ För in anslutningen i anslutningsdonet.
- ▣ Placera anslutningsdonet rakt på anslutningen och dra åt kontaktskruven manuellt.
- ▣ Dra åt kontaktskruven med ett lämpligt verktyg tills skruvskallen bryts av.

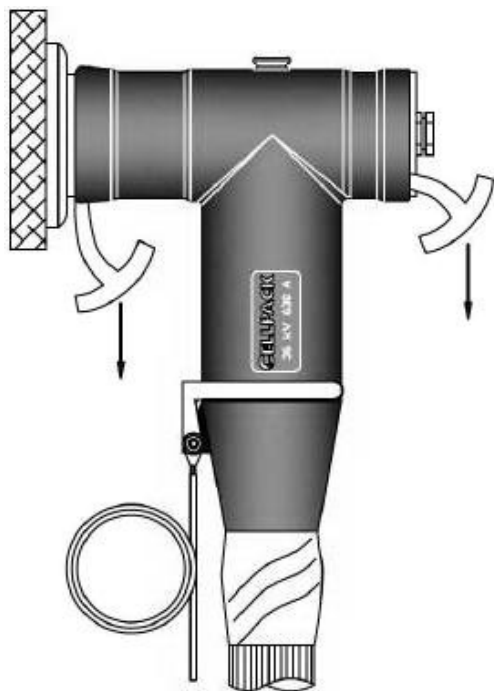
OBS! Om du vill återanvända kontaktskruven måste den dras åt med momentet "M" på 50 Nm



14)

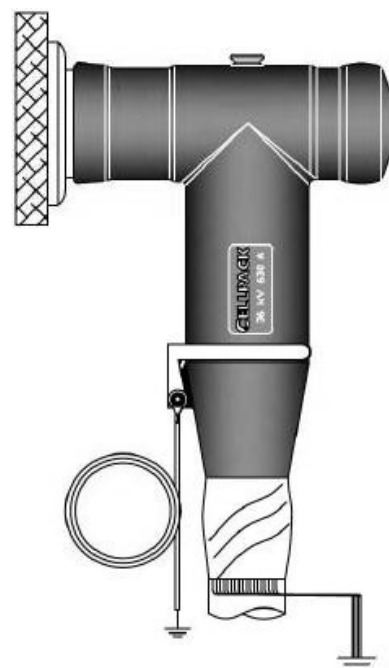
- ▣ Fukta insidan på anslutningsdonet och den skärmade isoleringspluggen med silikonfett GM1.
- ▣ Klipp loss ytterligare en tunga från montageverktyget och för in den i anslutningsdonet
- ▣ För in den skärmade isoleringspluggen i anslutningsdonet. Dra åt den skärmade isoleringspluggen med ett lämpligt verktyg. Använd inte ett högre åtdragningsmoment "M" än 30Nm.

15)



- ▣ Dra försiktigt ut tungorna för luftutsläpp och avlägsna kvarvarande silikonfett GM1.

16)



- ▣ Montera skyddskåpan över anslutningsdonets bakände.
- ▣ Anslut alla jordningar i enlighet med lokala föreskrifter.

