

M E L
B Y
E

Version , 2023.01.31

Monteringsanvisning Melbye Ultima Connect 2250x800x750mm

M E L B Y E

Innehåll

Inledning.....	3
1. Montering av brunn: UC Modulbrunn 2250x800x750mm.....	4
1.1 Rekommenderat material.....	4
1.2 Urgrävning.....	4
1.3 Underlag och planering.....	4
1.4 Montering av kabelbrunn 2250x800x750mm.....	5
1.4.1 Med hörnsektioner och raka längder.....	5
1.5 Håltagning för kanalisation.....	6
1.6 Återfyllnad.....	7

M E L

B Y

E

Inledning

Syftet med denna manual är att ge en rekommendation hur entreprenörer och installatörer bör montera och installera brunnar från Melbye Skandinavia Sverige AB.

Utöver denna manual hänvisar vi till Svenska standard SS-EN 124:2015 samt Anläggnings AMA 19 föreskrifter för byggnads-, anläggnings-, och installationsentreprenader

Följ alltid nationella regler och föreskrifter om säkerhet vid grävning, förläggning, installation och avstängning i samband med entreprenader.

M E L B Y E

1. Montering av brunn: UC Modulbrunn 2250x800x750mm

1.1 Rekommenderat material

- UC-sektionsbrunn
[117602 - 2250x800x750mm](#)
Höjjustering utförs med
[117600 Vänstersektion](#) & [117601 Högersektion](#)
- Tillhörande brunnsbetäckning
[117647 Gjutjärnslock B125 UC 2250x800 6-delat](#)
- Diamanthålsåg
- Markvibrator
- Återfyllnads-och dräneringsmaterial
- Skyddsutrustning (handskar och munskydd)



UC sektionsbrunn med tillhörande D400 lock

1.2 Urgrävning

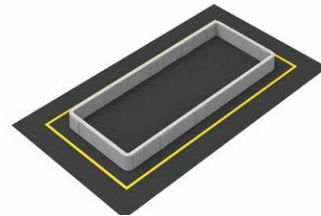
Välj placering av brunn med hänsyn till kanalisationens avslut. Märk ut brunnens dimension med längd samt bredd, ta höjd för minst ytterligare 200mm runt om brunnen för att få plats med återfyllnadsmaterial.

Urgrävningdjup räknas ut enligt följande:

Varje modul är 150mm hög, räkna ut hur många moduler som behövs användas. **OBS!** glöm inte att räkna med djupet på lock och ev. flytram.

Lägg till minst 100mm för att få plats med dräneringsmaterial i botten.

Exempel: UC2250x800x750 med B125, 5st ringar blir djupet följande: $5 \times 150\text{mm} + 46\text{mm} + 100\text{mm} = 896\text{ mm}$.



Urgrävning för UC sektionsbrunn

1.3 Underlag och planering

Kontroller att underlaget är stabilt och lämpligt enligt föreskrifterna, fyll på med minimum 100mm dräneringsmaterial (makadam). Viktigt att se till så att materialet blir ordentligt packat, markvibrator ska användas för detta.

Placera ut första brunnssektionen och kontrollera att djupet är det rätta, justera om nödvändigt med extra dräneringsmaterial.

Tips!

Lägg en regel över schaktgrop för att enklare kontrollera urgrävningdjupet.



Kontroll av urgrävningdjup

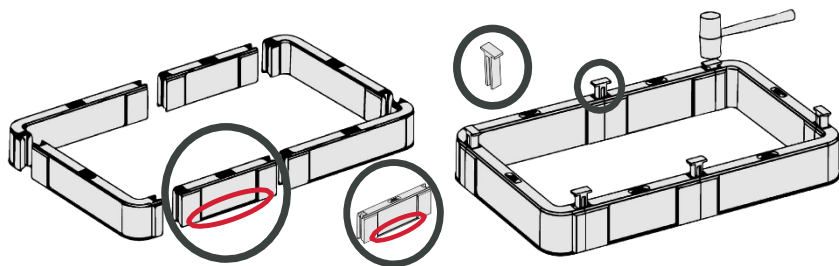
M E L B Y E

1.4 Montering av kabelbrunn 2250x800x750mm

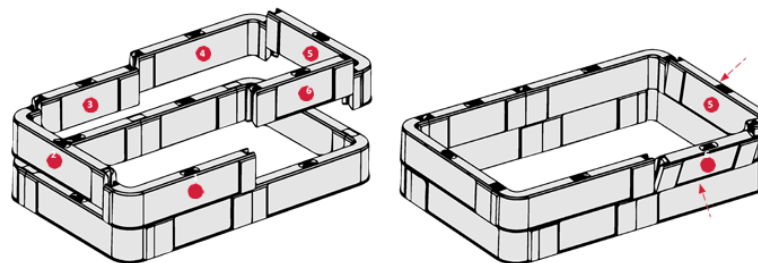
1.4.1 Med hörnsektioner och raka längder

- 1) Placera ut hörn- och rakt delarna så att de överensstämmer med brunnens öppning (2250x800). Alla hörndelarna på en sektion ska vara antingen vänster- eller högerriktade och du ska alternera mellan dessa två allteftersom brunnen byggs upp i höjdlid.

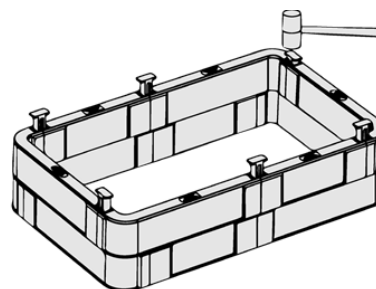
Bygg ihop sektionerna med hjälp av PEG:en och se till att pinnens ände är i höjd med sektionens övre kant. Alla pinnar ska sitta i innan du börjar slå ner den första.

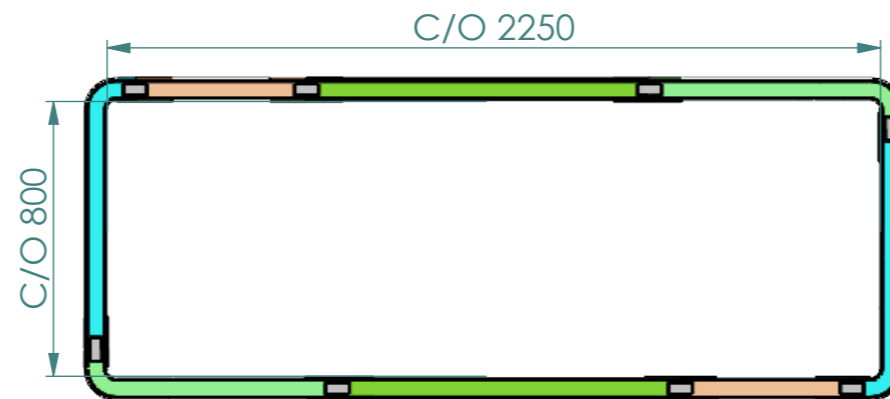
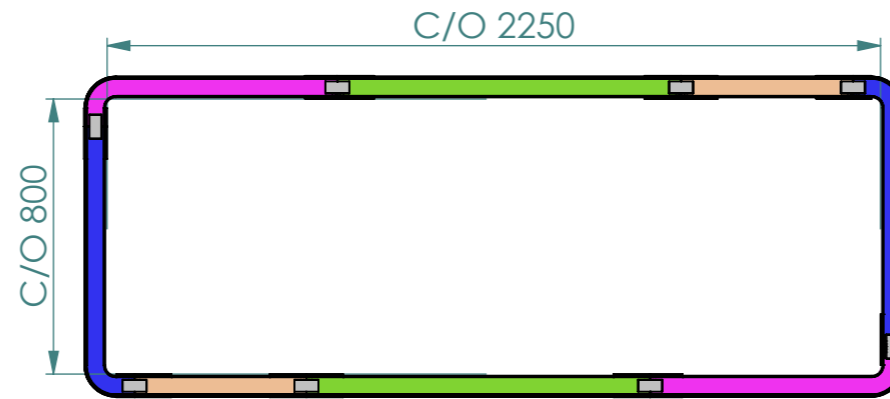
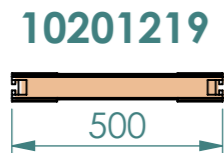
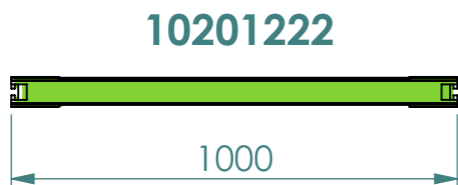
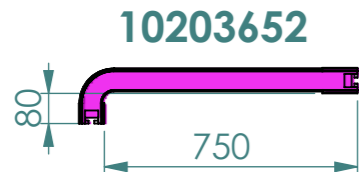
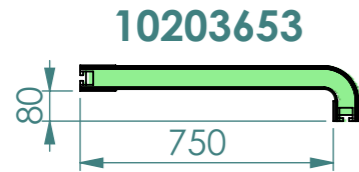
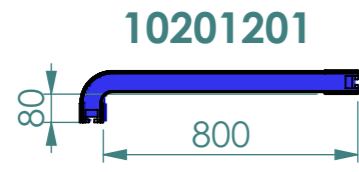
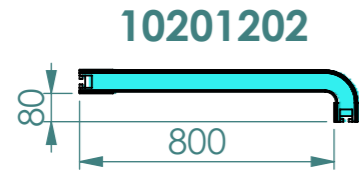


- 2) Lägga ut den andra ringsektionen med motsatta delar och kontrollera att du har rätt delar. Montera delarna enligt sekvensen i bilden nedan. På så sätt bildas en "murverksliknande" brunn med fogar som inte är placerade i en rak vertikal linje.



- 3) Koppla sedan ihop sektionerna med hjälp av fogpinnen och se till att pinnens ände är i höjd med sektionens övre kant. Upprepa steg 1 till 3 tills brunnen har nödvändigt djup.





ITEM NO.	Number	DESCRIPTION	QTY.
1	10203652	CP ULT Connect HS Left - 750mm Hockey Stick	2
2	10201201	CP ULT Connect HS Left - 800mm Hockey Stick	2
3	10201222	CP ULT Connect Sidewall - 1000mm Straight	2
4	10201219	STAKKAbOX™ ULTIMA Connect Straight Section 500mm	2
5	10201226	CP ULTIMA Peg FPV1 - Ultima Connect	8

ITEM NO.	Number	DESCRIPTION	QTY.
1	10203653	CP ULT Connect HS Right - 750mm Hockey Stick	2
2	10201202	CP ULT Connect HS Right - 800mm Hockey Stick	2
3	10201222	CP ULT Connect Sidewall - 1000mm Straight	2
4	10201219	STAKKAbOX™ ULTIMA Connect Straight Section 500mm	2
5	10201226	CP ULTIMA Peg FPV1 - Ultima Connect	8



Copyright of Cubis. No part of this document may be communicated, copied or used without prior permission of Cubis.

www.Cubis-Systems.com

Tolerance unless Otherwise Stated	+1, -1
Weight	188.40

Material	Material <not specified>
Finish	
DIM	mm

TITLE:	SY ULT Chamber 2250x800x750mm FP		
SIZE	DWG NO.	SHEET 2 OF 2	REV
A3	HD 32352 - 3	0	0

Rev	Date	Initial Release
0	30/01/23	CH

Rev	Date	Revision Description	Drwn	Appr
0	30/01/23	Initial Release	CH	.

1.5 Håltagning för kanalisation

Håltagning för kanalisation sker med hjälp av diamanthålsåg (coromant) försedd med lång (80mm) pilotborr. Välj lämplig dimension i förhållande till den kanalisation eller kabel som skall installeras. Borra med låg hastighet och högt vridmoment. Var vaksam på att borren kan häkta fast när man borrar genom tjocka väggar.

Dimensionen på hålsågen skall vara 1–3 mm större än ytterdimension på kanalisationen eller 1–2 mm större än ändtätningen.

Hål i sidvägg: För att borra hål i sidväggen, kan det vara nödvändigt att borra från båda håll. Börja med att borra så långt som möjligt från ena sidan. Ta bort hålsågen och borra från andra sidan med hjälp av samma pilot hål.

Hålens position: Hålen måste borraras min 50mm från hörnen. Avstånden mellan det borrarade hålen ska vara minst halva diametern av det hål som ska borraras, se exempel nedan. Undvik att borra hål i den översta eller nedre sektionen.



Håltagning i UC sektionssbrunn

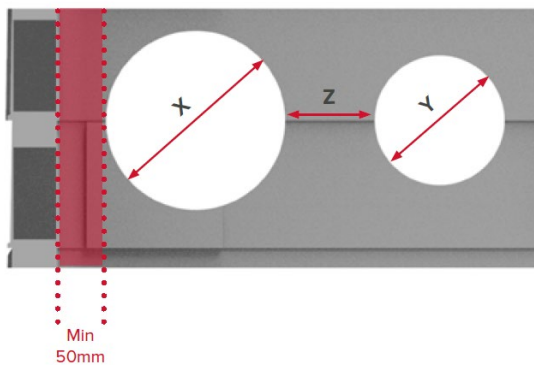


Illustration av borrhålsplacering

Placering över befintlig kanalisation:

När brunnen skall placeras över existerande installationer, ta upp hål enligt beskrivningen ovan såga därefter ner till hålet från antingen botten eller toppen av sektionen.

OBS! Håltagning kan utföras i Ultima Connect med upp till 20% av brunnsens väggyta utan behov av konstruktionsåtgärder. Är det så att den totala ytan som planeras tas bort överskrider 20%, ta kontakt med oss för instruktion hur detta ska utföras!

M E L B Y E

1.6 Återfyllnad

Återfyllnad ska utföras runt brunnen med dräneringsmaterial (16–32) eller (32–64).

Lägg ut cirka 200-300mm återfyllnadsmaterial och komprimera sedan. Upprepa sedan process tills fyllnad runt alla sektioner utfört till önskad nivå. Se även till så att återfyllnadsmaterialet runt kanaliseringen är väl packat.

OBS!

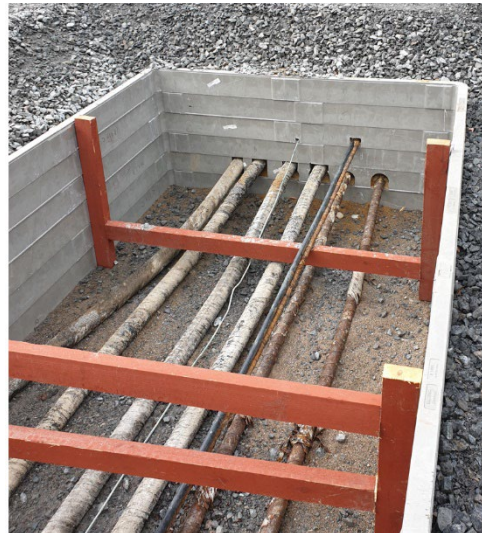
Vid längder över 610mm skall "cross-bracing" eller stämp användas vid komprimering, vi rekommenderar att ni låter den tillfälliga stämningen sitta monterad i brunnen så länge anläggningsverksamhet pågår i närhet av brunnen.

Tänk på att när storleken på brunnen ökar så ökar likväl behovet av tätare stämning.

Detta avlägsnas sedan efter återfyllnad, *Se bild*



Cross-bracing



Cross-bracing